

**EXTRAIT du REGISTRE des DELIBERATIONS
du CONSEIL D'ADMINISTRATION
SEANCE DU 24 JUIN 2015**

N°2 :

OBJET : Bilan d'activité 2014

Présents :

Département du Doubs

Mme Christine BOUQUIN, Présidente
M. Ludovic FAGAUT, Vice-Président
M. Thierry MAIRE DU POSET, Conseiller Départemental
Mme Géraldine LEROY, Conseillère Départementale

Etat

M. Bernard FALGA, Directeur Régional des Affaires Culturelles de Franche-Comté

Conseil Régional de Franche-Comté

Mme Sylvie MEYER, Vice-Présidente

Ville d'Arc-et-Senans

M. Jacques MAURICE, Maire

Ville de Salins-les-Bains

M. Gilles BEDER, Maire

Personnalités qualifiées

M. Antoine BREHARD, Directeur Régional de la Caisse des Dépôts et Consignations

M. François FAVORY

M. Denis GRANDJEAN

Représentants du personnel de l'EPCC

Mme Nathalie DURAND-BRETON, responsable librairie boutique

M. Lionel VIARD, responsable de la programmation culturelle

M. Jean-Paul PROST, Comptable de l'EPCC

Pouvoirs :

M. Daniel BOUCON, personnalité qualifiée a donné pouvoir à M. François FAVORY

M. Alain DAUBAS, Direction régionale EDF a donné un pouvoir non nominatif attribué à M. Denis GRANDJEAN

M. Stéphane FRATACCI, Préfet de Région a donné pouvoir à M. Bernard FALGA

Mme Annick JACQUEMET, Vice-Présidente du Conseil départemental du Doubs a donné pouvoir à Mme Christine BOUQUIN

M. Loïc NIEPCERON, Vice-Président de l'EPCC a donné pouvoir à Mme Sylvie MEYER

Absents excusés :

Mme Zsuzsanna BERI, Cheffe du Service des Affaires Culturelles du Canton de Neuchâtel

M. Patrick BONTEMPS, Adjoint au Maire de la Ville de Besançon

M. Claude JEANNEROT, Conseiller Départemental

Rapporteur : Mme Christine BOUQUIN, Présidente de l'EPCC

EXPOSE

Le bilan d'activité de l'EPCC pour l'année 2014, annexé au rapport, contient les informations résumées sur les actions menées dans les domaines des musées et du patrimoine, de la programmation et de la médiation culturelle, du festival des jardins, de la librairie-boutique, de l'hôtel, du restaurant, du centre de congrès et des projets européens. Les lignes qui suivent présentent les grandes lignes d'une année marquée par des changements structurels du projet et de l'organisation de l'établissement.

Une année 2014 marquée par un changement de Direction

L'année 2014 a été marquée par la fin du mandat de Direction de Mme Véronique Barcelo et de son projet « Cité des utopies », d'une part, et par un second semestre de Direction par intérim assurée par M. Nicolas Combes et Mme Isabelle Sallé, d'autre part.

Les expositions « Récits nomades », du 12 avril au 25 mai, et « Les Arpenteurs », du 7 juin au 5 octobre ont conclu un cycle d'événements dédiés à la thématique « Citoyen du monde ».

Au dernier trimestre 2014, l'exposition « Puisqu'on vous dit que c'est possible », produite par l'Institut Supérieur des Beaux-Arts de Besançon Franche-Comté, proposait un parallèle entre les expériences d'autoreprésentation des luttes sociales en Franche-Comté dans les années 1970 et celles des révolutions arabes dans les années 2010.

Définition d'une stratégie de long terme centrée sur les thèmes racines de la Saline

Après avoir accompagné le Conseil d'Administration dans la définition d'une stratégie de long terme pour l'établissement au cours du 1^{er} semestre 2014, Mme Isabelle Sallé et M. Nicolas Combes assurent la Direction par intérim pendant 9 mois à compter de juillet et établissent la programmation scientifique et culturelle de l'année 2015 en s'appuyant sur les thèmes racines de la Saline : l'architecture, le sel, le siècle des Lumières et les jardins.

Une période de Direction par intérim pour préparer l'avenir

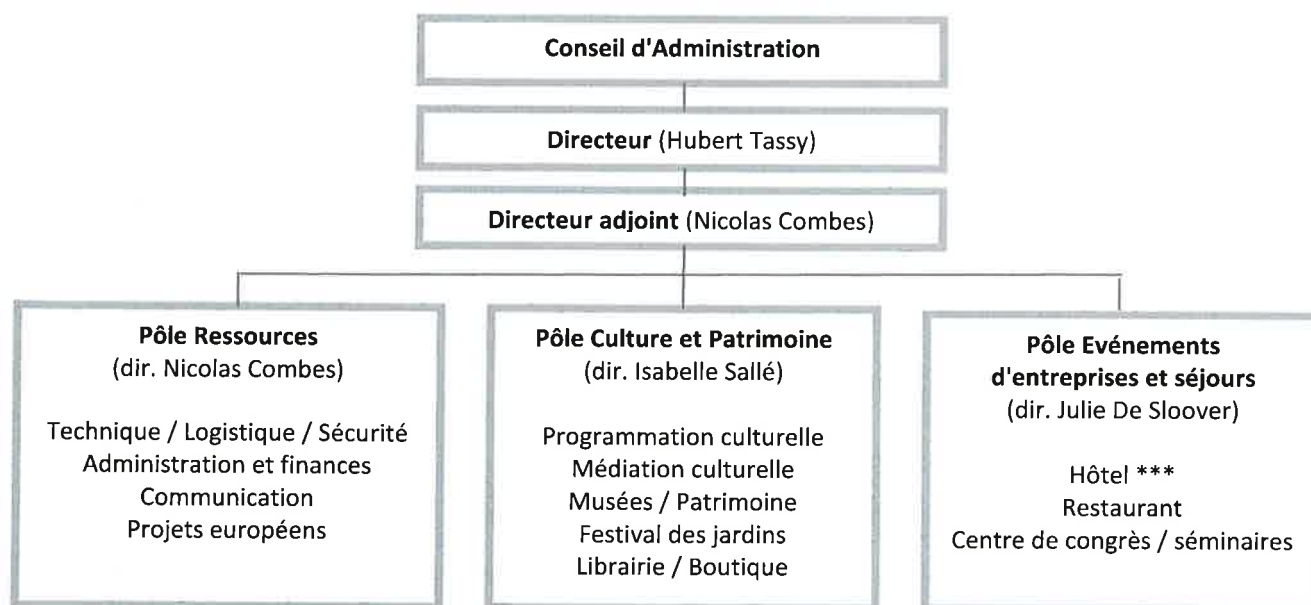
Cette période de transition a été mise à profit pour mener les chantiers suivants :

- Réorientation du projet d'établissement sur ses thèmes racines (architecture, manufacture de sel, art des jardins, 18^{ème} siècle)
- Mise en œuvre des 4 projets européens de l'EPCC (culture, tourisme, formation professionnelle, échanges de jeunes)
- Structuration d'une politique RH :
 - Formation des managers et programme de cohésion d'équipe
 - Mise en œuvre du plan de Gestion Prévisionnelle des Emplois et des Compétences
 - Voyages d'échanges de compétences en France et à l'étranger (120 mobilités en 10 mois)
 - Gestion de crises et assainissement du climat social
 - Refonte de l'organigramme
 - Création d'un comité « santé au travail » pérenne
- Refonte des Accords collectifs et du Document Unique
- Redressement de la situation financière :
 - Rationalisation des dépenses de fonctionnement
 - Développement des recettes propres
 - Création d'une capacité d'autofinancement
- Politique d'investissement renforcée :
 - Mini-pelle mécanique, tracteur multi-outils, rotovator pour les jardins
 - Outils numériques de médiation culturelle (audioguide pour les enfants, applications smartphone, imprimantes 3D...)
 - Triporteurs électriques pour les réceptionnistes, les techniciens, les jardiniers, les agents d'entretien
 - Remplacement des revêtements de sol dans les salles de conférences et séminaires
- Développement touristique :
 - Obtention du label « Qualité Tourisme » (1^{ère} place régionale)
 - Refonte du site Internet www.salineroyale.com, plus ergonomique et intuitif
 - Augmentation du chiffre d'affaires de l'hôtel 3 étoiles : +50% par rapport à 2013
 - Hausse du chiffre d'affaires du centre de congrès de +7% par rapport à 2013
 - Création d'une équipe de restauration sur place pour la saison 2015, et développement d'un projet de restauration régionale qualitative, en circuit court
 - Obtention de l'habilitation à commercialiser (pour intégrer des prestations extérieures dans nos séjours packagés)
 - Amorçage d'un plan de gestion (UNESCO)

Un nouvel organigramme distinguant 3 pôles d'activité

L'organigramme de l'établissement a été mis à jour et voté par le Conseil d'Administration, le 21/11/2014. Il s'organise autour de trois pôles rattachés à l'équipe de direction :

- Un pôle « Ressources », chargé de la gestion administrative et financière, des ressources humaines, de la communication, des projets européens et du service technique.
- Un pôle « Evénements d'Entreprises et Séjours » (hôtellerie, restauration, centre de congrès).
- Un pôle « Culture et Patrimoine », en charge de la gestion patrimoniale et muséale mais aussi de la mise en œuvre des politiques artistiques, culturelles et notamment de la médiation et du festival des jardins.



Il est proposé aux membres du Conseil d'Administration de valider le bilan d'activités 2014.

Vote à main levée

Membres : 18

Pour : 18

LE CONSEIL D'ADMINISTRATION

APRES AVOIR VOTE

VALIDE à l'unanimité le bilan d'activités 2014.

Préfecture de la Région Franche Comté
Préfecture du Doubs
Contrôle de légalité
Reçu le 16 JUIL. 2015

La Présidente

Christine BOUQUIN

EPCC Saline royale d'Arc-et-Senans
Certifié exécutoire par le Président du
Conseil d'Administration
Compte tenu de la réception en Préfecture le : 16.07.15
Et de la publication le : 16.07.15

